



GRAND SITE



DE FRANCE

Construire une communauté patrimoniale active
au service du territoire

Un point de vue de terrain depuis le Grand Site de France
de Bibracte – Morvan des Sommets

Vincent GUICHARD, Directeur général, Bibracte EPCC

v.guichard@bibracte.fr

Flore COPPIN, Cheffe de projet SECReTour, BIBRACTE EPCC

f.coppin@bibracte.fr

Saint-Christophe-en-Brionnais, 23 novembre 2024

11^e Journées d'études du CEP : « Patrimoine et Environnement dans un monde en crise »



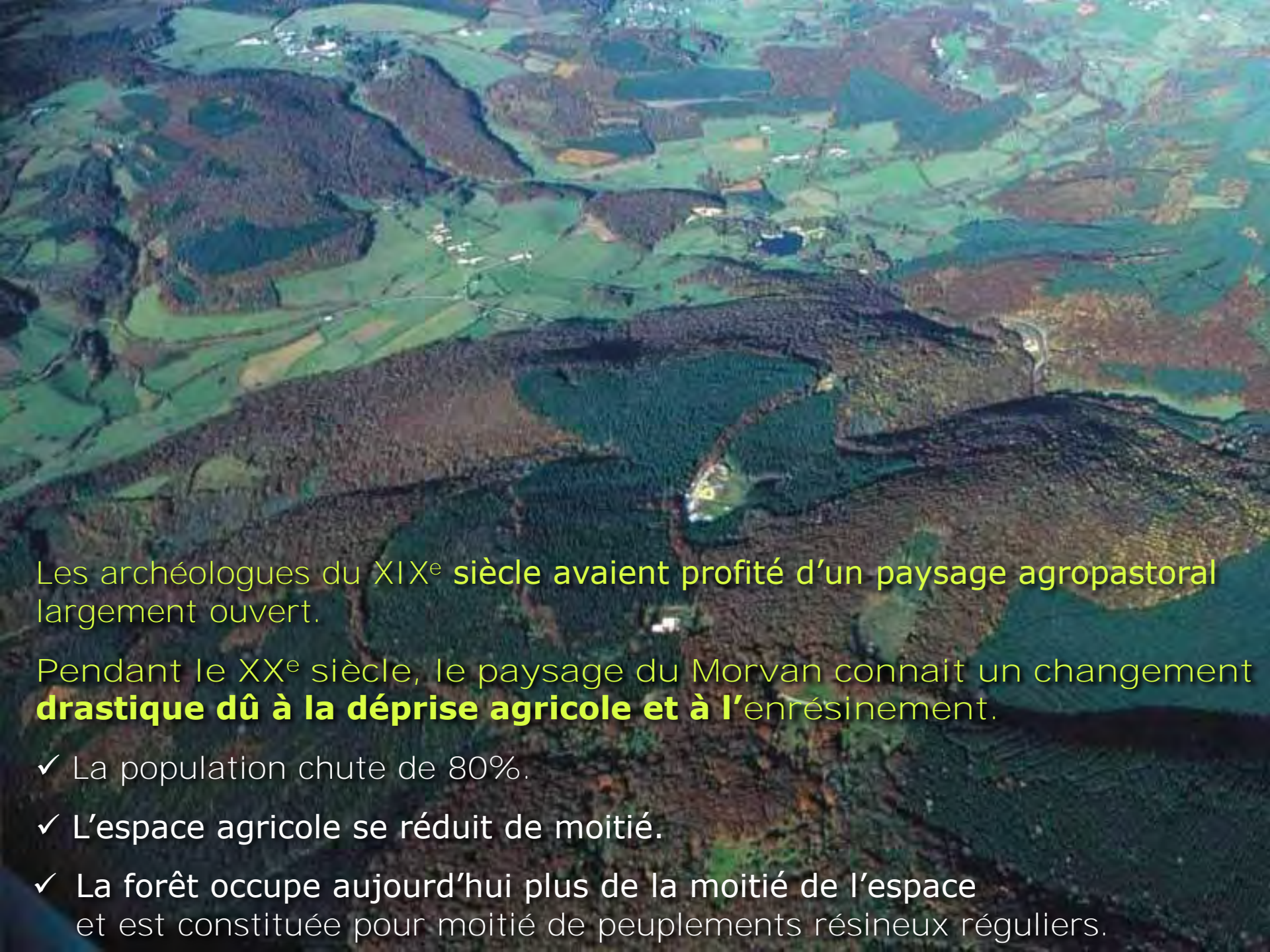
Mont-Beuvray / Bibracte

Autun / Augustodunum



Installée sur le Mont-Beuvray (820 m),
au cœur de la Bourgogne
et à 20 km d'Autun / Augustodunum,
Bibracte fut la première capitale du peuple éduen,
au I^{er} siècle avant notre ère

- > Un haut-lieu historique,
où Vercingétorix reçut le commandement de la coalition gauloise
à l'été -52 et où Jules César acheva la rédaction du *De Bello Gallico*
- Un site archéologique majeur qui permit à Joseph Déchelette
de caractériser au début du XX^e siècle les villes fortifiées (oppida)
typiques de la fin de l'âge du Fer dans l'Europe moyenne
- Un site déserté dans la région montagneuse très peu peuplée
du Morvan (15 habitants / km²)



Les archéologues du XIX^e siècle avaient profité d'un paysage agropastoral largement ouvert.

Pendant le XX^e siècle, le paysage du Morvan connaît un changement **drastique dû à la déprise agricole et à l'enrésinement**.

- ✓ La population chute de 80%.
- ✓ L'espace agricole se réduit de moitié.
- ✓ La forêt occupe aujourd'hui plus de la moitié de l'espace et est constituée pour moitié de peuplements résineux réguliers.

LE 17 SEPTEMBRE 1985,
AU MONT BEUVRAY
FRANÇOIS MITTERRAND,
PRÉSIDENT DE LA RÉPUBLIQUE
A PROCLAME SITE NATIONAL
BIBRACTE, HAUT LIEU DE L'HISTOIRE DE FRANCE
ICI S'EST FAITE L'UNION DES CHEFS GAULOIS
AUTOUR DE VERCINGETORIX *



François Mitterrand (1916-1996) à Bibracte en 1984

Les recherches archéologiques reprirent en 1984 grâce à une impulsion décidée au plus haut niveau de l'État, ce qui a permis de développer un projet singulier.











Bibracte est aujourd'hui :

- ✓ Un **centre de recherche** archéologique qui accueille chaque année des chercheurs et des étudiants d'une dizaine de pays européens
- ✓ Un équipement culturel doté d'un **musée** de grande qualité architecturale qui accueille 50.000 visiteurs par an
- ✓ Un établissement en charge de la gestion du **site** de Bibracte / Mont Beuvray, domaine patrimonial de 950 ha classé au double titre des Sites et des Monuments historiques, labellisé Grand Site de France

Le cadre administratif : un Etablissement public de coopération culturelle
(EPCC ; loi du 4 janvier 2002)

- ✓ **5,5 M€ de dépenses par an, financés à 25 % par les activités propres de Bibracte**
- ✓ **40 employés équivalent temps plein**



-  Point de vue
-  Parking
-  Information touristique
-  Arrêt navette
En juillet et août,
de 10h à 16h
-  Sentier découverte
(6,5 km environ)
-  Espace pique-nique
-  Restaurant
Le Chaudron
-  Le site et le musée
ont reçu le label
"Tourisme
et handicap"

Le site est organisé comme un vaste parc archéologique, **en libre accès pour le public et avec le musée de Bibracte comme porte d'entrée**



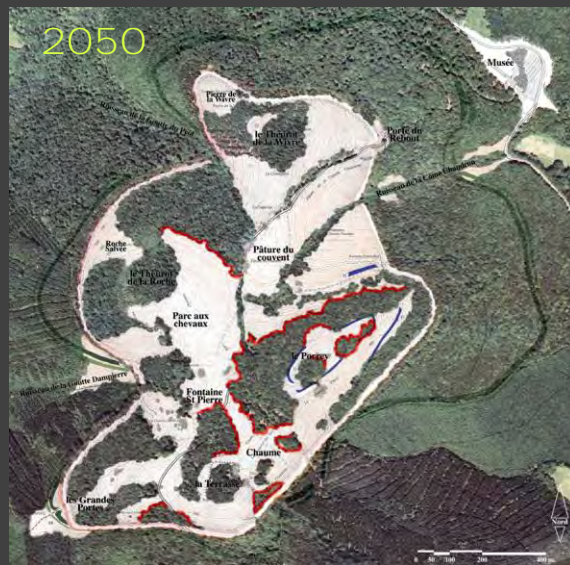
La fontaine Saint-Pierre recréée en 2000
(architecte : Paul Barnoud, ACMH ; paysagiste : Bertrand Rétif)

L'approche paysagère s'est imposée dans l'équation patrimoniale
au moment où on a engagé la mise en valeur du site

*Si l'on veut essayer de retrouver
quelque chose des Gaulois,
j'entends quelque chose
que le paysage porte encore,
même après tant de siècles,
c'est à Bibracte qu'il faut aller,
sur ce mont Beuvray dominant
les plateaux du Morvan.*

Jacques Lacarrière,
in *Chemin Faisant*, 1974





En 2005, systématisation de l'approche paysagère

- ✓ Livraison d'une étude, *La mise en valeur des sites archéologiques invisibles*, par le paysagiste Claude Chazelle
- ✓ Mise en place d'un schéma directeur paysager de long terme



Le musée de Bibracte
architecte : Pierre-Louis Faloci, 1995

La refonte du musée effectuée entre 2011 et 2013 a pris **le parti de faire du Mont-Beuvray lui-même le sujet central du récit, plutôt que le peuple qui est supposé l'avoir** investi à un moment donné de son histoire

... en profitant de la symbiose entre le bâtiment et son environnement



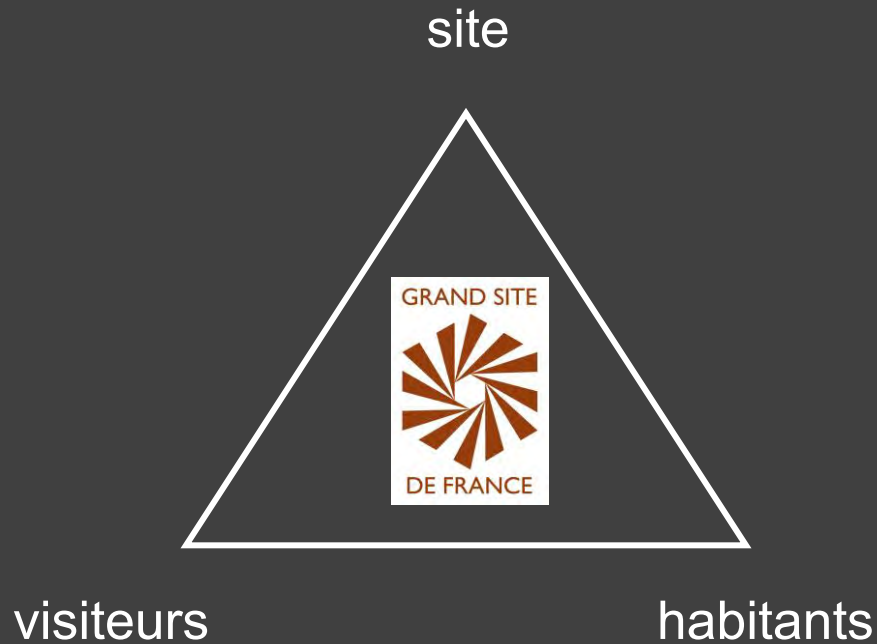
Un souci de gestion intégrée s'est naturellement imposé au fil des années

Il s'agit de prendre en compte la totalité des aspects de la gestion du site dans une perspective de gestion durable :

- Connaissance du site (études scientifiques)
- Conservation du site
- Accueil des visiteurs
- Intégration dans l'économie locale
- Engagement communautaire

Il trouve un cadre de réalisation dans le dispositif Grand Site de France

le label « Grand Site de France »



- Protection et conservation avec une attention particulière à « l'esprit du lieu » et à la biodiversité
- Gestion des flux touristiques
- **Qualité de l'accueil des visiteurs**
- Bien-être des habitants

→ **Gestion participative
intégrée
durable**

Et aussi :

- ✓ une politique co-construite entre l'Etat et les collectivités
- ✓ une nouvelle façon d'envisager l'action publique, transversale et partagée
- ✓ **un dispositif d'expérimentation, reconnu comme tel par l'État**

● 21 Grands Sites de France

Aven d'Ornac	1
Baie de Somme	2
Bibracte-Mont Beuvray	3
Camargue gardoise	4
Cap d'Erquy - Cap Frénel	5
Cirque de Navacelles ***	6
Conca d'Oru, vignoble de Patrimonio	
golfe de Saint-Florent	7
Concours - Sainte-Victoire	8
Dunes Sauvages de Gâvres à Quiberon	9
Estuaire de la Charente, Arsenal de Rochefort	30
Gorges de l'Hérault **	10
Iles Sanguinaires - pointe de la Parata	11
Les Deux-Caps Blanc-Nez, Gris-Nez	12
Marais Poitevin	13
Massif du Canigó	14
Pointe du Raz en Cap Sizun	15
Pont du Gard *	16
Puy de Dôme *	17
Puy Mary - Volcan du Cantal	18
Solutré Pouilly Vergisson	19
Vallée de la Vézère *	20



Le label Grand Site de France est décerné par l'État, au gestionnaire du Grand Site, pour six ans. Il vient reconnaître que son action est conforme aux principes du développement durable.



* site du patrimoine mondial - ** site du patrimoine mondial au titre des chemins de Saint-Jacques de Compostelle
 *** site faisant partie du Bien "Causses et Cévennes, paysage culturel de l'agropastoralisme méditerranéen", inscrit sur la Liste du patrimoine mondial
 **** site faisant partie du Bien "Val de Loire entre Sully-sur-Loire et Chalonnes", inscrit sur la Liste du patrimoine mondial

● Grands Sites de France en projet

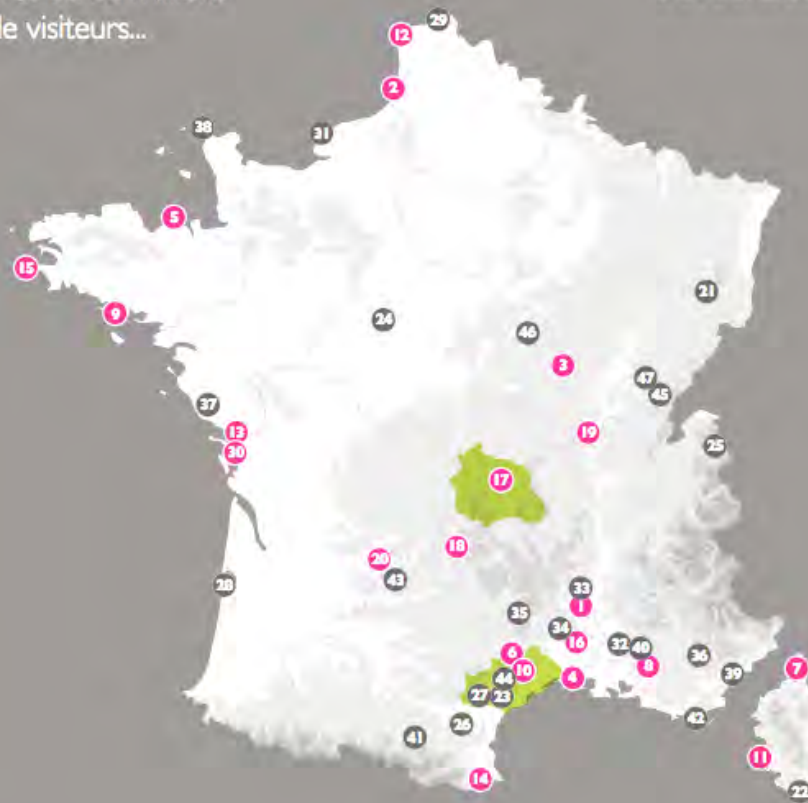
Ballon d'Alsace	21
Bonifacio	22
Canal du Midi - Béziers *	23
Chambord ****	24
Cirque de Sixt Fer à Cheval	25
Cité de Carcassonne *	26
Cité de Minerve, gorges de la Cesse et du Brian	27
Dune du Pilat	28
Dunes de Flandre	29
Falaises d'Étretat, Côte d'Albâtre	31
Fontaine de Vaucluse	32
Gorges de l'Ardèche	33
Gorges du Gardon	34
Gorges du Tarn, de la Jonte et causses ***	35
Gorges du Verdon	36
Havre du Payré	37
La Hague	38
Massif de l'Estérel	39
Massif des Ocrens	40
Montségur	41
Presqu'île de Giens et Salins d'Hyères	42
Rocamadour **	43
Salagou - Cirque de Mourèze	44
Vallée du Hérisson - Plateau des 7 Lacs	45
Vézelay *	46
Vignobles et Reculées du Jura	47

■ 2 grandes collectivités

Département de l'Hérault
 Département du Puy-de-Dôme

Près de 38 millions
 de visiteurs...

OCTOBRE 2020



Mais encore :

- ✓ un réseau d'une cinquantaine de territoires
- ✓ un réseau de contacts sur les cinq continents
 dans le cadre d'un pôle de formation et d'échange
- ✓ un label remis en cause tous les huit ans
 => 2^e renouvellement pour Bibracte en 2022



Les enjeux territoriaux appréhendés par la démarche GSF

- Un paysage bocager fragilisé par **la déprise agricole**, la concentration foncière et **la transformation du climat**
- Un paysage forestier transfiguré en 50 ans par **l'industrialisation de la sylviculture** et la transformation du climat
- Une **ressource en eau** à ménager pour les habitants et les besoins de la biosphère
- Un équilibre à trouver en matière d'**économie résidentielle** et de **tourisme**, dans un contexte de **déliquescence des services** (santé, transport)
- Un développement des **énergies renouvelables** à maîtriser
- Un **vivre ensemble** à préserver malgré les clivages socio-économiques

Le tout dans le contexte de **l'entrée dans l'Anthropocène** qui oblige à remettre en cause nos pratiques et nos façons de penser.



Une hypothèse de travail

L'attachement partagé des communautés à leur lieu de vie est un levier de gestion durable des territoires parce que **c'est un moyen** :

- ✓ d'activer la coopération des acteurs
- ✓ de déployer une approche holistique des territoires vécus

NB : l'« esprit des lieux » peut être défini comme ce qui motive l'attachement collectif des habitants et des visiteurs.



Une hypothèse de travail :

L'attachement partagé des communautés à leur lieu de vie
est un levier de gestion durable des territoires.

Cette hypothèse articule 4 concepts :

(1)

**L'attachement aux
lieux de vie** est un
**facteur-clé du bien-
être**

(Altman, Low 1992)



Une hypothèse de travail :

L'attachement partagé des communautés à leur lieu de vie
est un levier de gestion durable des territoires.

Cette hypothèse articule 4 concepts :

- | | |
|---|---|
| (1) | (2) |
| L'attachement aux lieux de vie est un facteur-clé du bien-être
(Altman, Low 1992) | L'ensemble des motifs d'attachement partagés par les habitants d'un territoire constitue son patrimoine
(Convention de Faro 2005) |



Une hypothèse de travail :

L'attachement partagé des communautés à leur lieu de vie est un levier de gestion durable des territoires.

Cette hypothèse articule 4 concepts :

(1) **L'attachement aux lieux de vie** est un facteur-clé du bien-être
(Altman, Low 1992)

(2) L'ensemble des motifs d'attachement partagés par les habitants d'un territoire constitue son **patrimoine**
(Convention de Faro 2005)

(3) Le patrimoine devient un **commun** dès lors qu'il est géré de manière active par une communauté avec des règles spécifiques
(Elinor Ostrom 1990)



Une hypothèse de travail :

L'attachement partagé des communautés à leur lieu de vie est un levier de gestion durable des territoires.

Cette hypothèse articule 4 concepts :

- | | | | |
|--|--|---|---|
| <p>(1)
L'attachement aux lieux de vie est un facteur-clé du bien-être
(Altman, Low 1992)</p> | <p>(2)
L'ensemble des motifs d'attachement partagés par les habitants d'un territoire constitue son patrimoine
(Convention de Faro 2005)</p> | <p>(3)
Le patrimoine devient un commun dès lors qu'il est géré de manière active par une communauté avec des règles spécifiques
(Elinor Ostrom 1990)</p> | <p>(4)
Considéré dans sa diversité, le patrimoine d'un territoire constitue son paysage
(Convention européenne du paysage 2000)</p> |
|--|--|---|---|

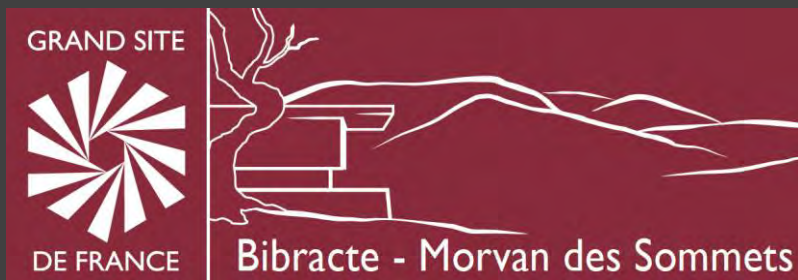


Une méthode :

LA DÉMARCHE PAYSAGÈRE

« un processus collectif où l'avis de chacun est pris en compte, dont la spécificité territoriale est le point de départ, le substrat écologique et le continuum historique le fondement, et qui est capable d'imaginer des projets complexes où l'attachement aux lieux alimente leur capacité de développement durable »

(d'après une définition du collectif des Paysages de l'Après Pétrole)

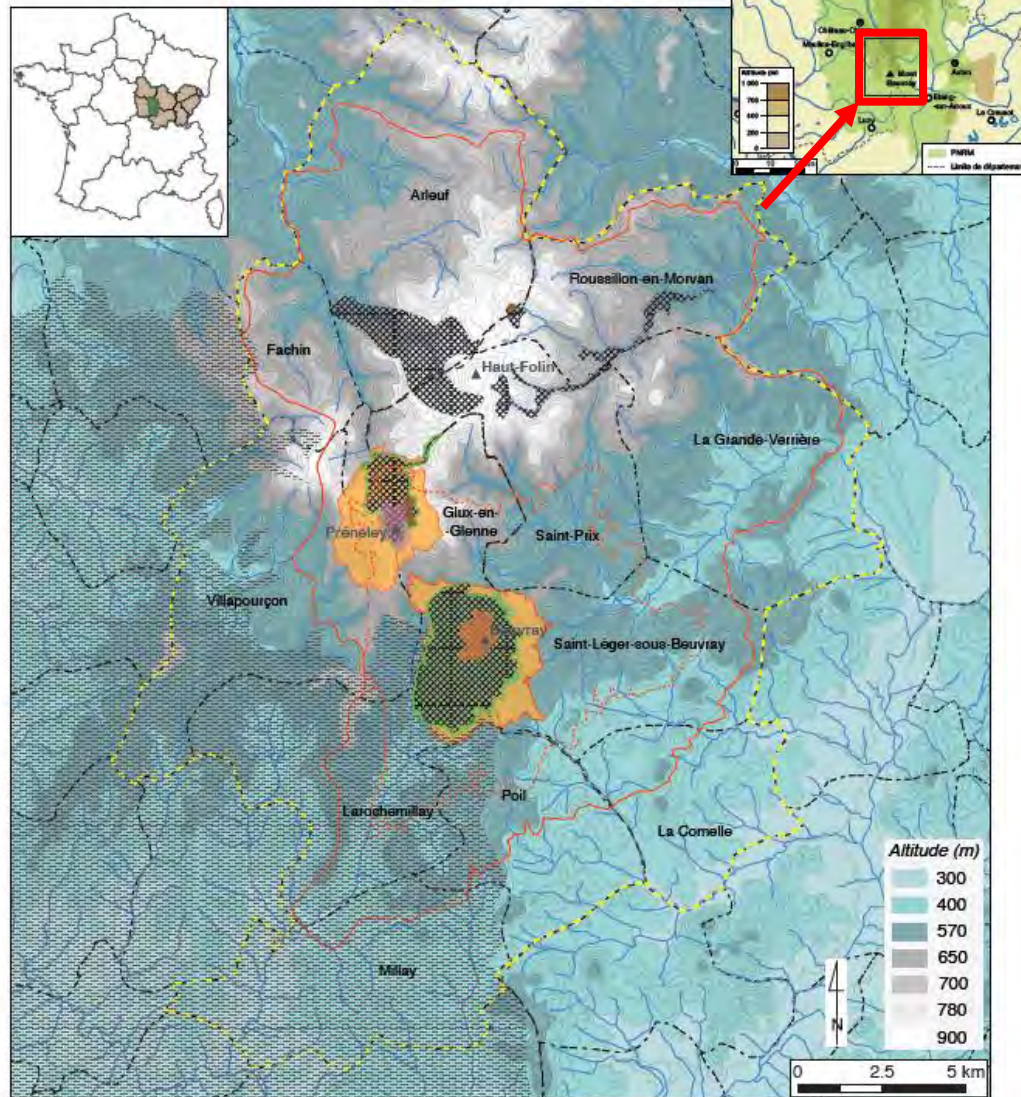


Un territoire
d'expérimentation
à taille humaine
qui s'affiche comme le
laboratoire du Parc naturel
régional du Morvan

- 420 km² (5x Paris)
- 12 communes
- 3.800 habitants

Un territoire singulier
qui fait patrimoine
pour ses habitants

Parc naturel régional du Morvan



- | | | |
|---|--|---|
| <ul style="list-style-type: none"> Emprise du classement au titre des Monuments Historiques Emprise des sites classés Emprise du domaine géré par Bibracte EPCC Emprise de l'espace naturel sensible du Mont Prénéley et des Sources de l'Yonne | <ul style="list-style-type: none"> zone Natura 2000 <i>Bocage, forêts, et milieux humides du sud Morvan</i> (FR2801015) zone Natura 2000 <i>Milieux humides, forêts, pelouses et habitats à chauves-souris</i> (FR2800887) | <ul style="list-style-type: none"> Réserve naturelle régionale des Toubières du Morvan Zone tampon définie en 2013 Emprise de l'écrin paysager proposé en 2021 Périmètre du territoire de projet proposé en 2021 Limite départementale Limite communale |
|---|--|---|



Pierre-Louis Faloci architecte

L'animation du Grand Site de France : un mode atypique d'intervention de la puissance publique...

- Un outil d'animation et de gestion léger et autonome (agile)
- Une gouvernance partagée avec l'Etat et les collectivités
- La maîtrise d'une chaîne patrimoniale complète
- Un ancrage local fort et une large ouverture internationale
- Un outil de gestion dont l'ADN est l'animation d'une communauté scientifique
- Des enjeux systématiquement appréhendés dans un esprit d'expérimentation



... et divers ingrédients:

- ✓ politiques
- ✓ anthropologiques
- ✓ **d'expertise**



INGRÉDIENT POLITIQUE

« Reterritorialiser » **l'action politique** (Alberto Magnaghi)

- ✓ Dans le contexte d'un décollage économique qui était aussi un décollement des réalités écologiques, les politiques publiques du XX^e siècle ont « aplani » le concept de territoire, le considérant comme un simple substrat géographique à « aménager ».
- ✓ Face à l'urgence écologique, il s'agit de considérer le territoire comme un « système vivant de haute complexité », de développer « une culture de l'autogestion : soucieuse du territoire, elle ne confie pas la durabilité du développement à des machines ou à des centres de décision externes. Au contraire, dans un monde habité par une multiplicité de styles de développement, elle s'appuie sur une sagesse environnementale retrouvée et sur des habitants capables de produire à nouveau du territoire. »



INGRÉDIENT POLITIQUE

Atterrir impose de « composer » (Bruno Latour)

- ✓ « plonger dans les controverses, abandonner la séparation entre ce qui est progrès et ce qui est archaïque [...], faire primer les conditions d'habitabilité sur les questions de production. »
- ✓ « Ce sont des arrangements modestes, des négociations, des *modus vivendi*. [...] il faut une politique modeste pour ces arrangements composites. »

Bruno Latour

Où atterrir ?

Comment s'orienter
en politique

La Découverte



INGRÉDIENT POLITIQUE

Constituer une coalition d'acteurs

Au plan local

- Un territoire à taille humaine, hors champ des « compétences »
- Un positionnement de l'EPCC comme médiateur
- Une gouvernance partagée et peu formalisée **s'appuyant sur des groupes de travail**
- L'exploitation de tout ce qui peut rapprocher les points de vue et donner envie de faire ensemble
- **La mobilisation d'artistes** pour créer des moments de convivialité et aider à déplacer le regard
- Une « conférence » de territoire, les Entretiens de Bibracte-Morvan, pour mesurer ensemble l'itinéraire parcouru sur un rythme annuel



INGRÉDIENT POLITIQUE

Constituer une coalition d'acteurs (suite)

Au plan national et international

- **L'inscription dans des réseaux** scientifiques et professionnels
- Une liaison permanente **avec les services de l'Etat et les instances décisionnelles** (grandes collectivités, instances professionnelles)

Au plan de la méthode

- Une approche expérimentale et pluridisciplinaire
- Un projet-processus réajusté en permanence selon les circonstances (réussites et échecs, nouvelles alliances, opportunités financières)



INGRÉDIENT ANTHROPOLOGIQUE

Constituer une communauté patrimoniale inclusive et active

Révéler les motifs d'attachement au territoire

- Une enquête auprès des communautés villageoises
- L'arpentage du territoire au fil des chemins avec l'appui d'un regard de paysagistes-artistes

Créer du lien entre les habitants

- Des groupes de travail thématiques (chemins, accueil, agriculture, forêt)
- Des « balades attentionnées » mobilisant des artistes et des sachants (scientifiques, experts) pour partager la même vision des enjeux du territoire et faire des rencontres



INGRÉDIENT D'EXPERTISE (scientifique et technique)

Comprendre le fonctionnement du socio-écosystème

Le territoire habité

- *Programme de recherche archéologique permanent depuis 1984 (ministère de la Culture)
Projets INCULTUM (H2020 2021-2024) et SECReTour (Horizon Europe 2024-2026)*

L'eau

- *Projet COUDRIER (Agence nationale de la Recherche 2023-2025)*

Les enjeux agricoles

- *Projet SADAPTER (FEADER 2021-2023, 2024-2026)*

Les enjeux forestiers

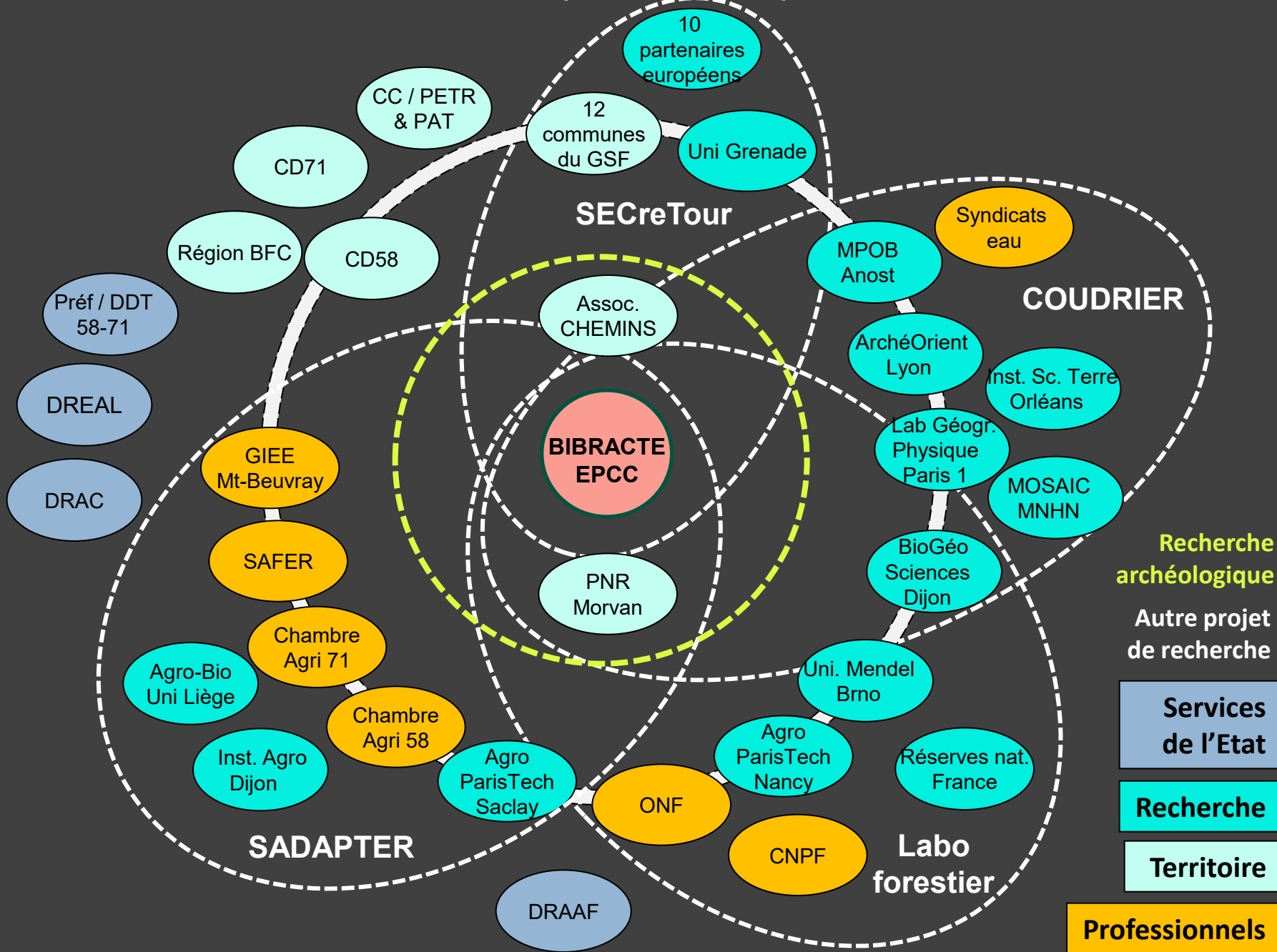
- *Laboratoire d'expérimentation forestière (FEADER 2022-2023, 2024-2025)*



Les modalités d'implémentation

- ✓ Cartographier et organiser les parties prenantes
- ✓ Renforcer la confiance mutuelle des parties prenantes
- ✓ Stimuler **l'échange de connaissances et de compétences** au fil d'actions concrètes et fédératrices
- ✓ Engager un processus itératif

Les acteurs du Grand Site de France (octobre 2024)





Le principal défi du Grand Site de France en 2024 :

Créer un dispositif d'animation territorial durable
en assurant sa soutenabilité économique.

Pour cela :

- ✓ Consolider la reconnaissance du **laboratoire d'expérimentation**
- ✓ Inscrire le soutien au projet territorial dans **les politiques de l'Etat et des collectivités** territoriales (après qu'il se soit développé dans les interstices du système)
- ✓ Assurer la rémunération des services écosystémiques assurés par le territoire
- ✓ Créer plus de richesse sur le territoire dans un **esprit d'économie collaborative** (entrepreneuriat de territoire)



Merci pour votre attention

www.bibracte.fr

<https://grandsite-bibracte-morvan.fr/>

Orientation bibliographique

www.bibracte.fr

<https://grandsite-bibracte-morvan.fr/>

AYACHE, Laïla ; GUICHARD, Vincent. Archéologie, musée et territoires. *Culture & recherche*, 139, printemps-été 2019, p. 61-63

BACCAÏNI, Brigitte ; BOISSEAUX, Thierry ; CABRIT, Jean-Luc. *Les Grands sites de France, la force fédératrice du paysage au cœur de l'action des territoires*. Paris : IGEDD, 2022. <https://www.igedd.developpement-durable.gouv.fr/les-grands-sites-de-france-la-force-federatrice-du-a3583.html>

CACOT, Jean ; GUICHARD, Vincent ; BLONDET, Marieke ; LACOMBE, Éric ; BARRET, Philippe ; Le MÉHAUTÉ, Nicolas. Le Grand Site de France de Bibracte – Morvan des Sommets : une expérience de dialogue territorial en contexte de conflit forestier. *Annales des Mines, série Responsabilité & Environnement*, 115, juillet 2024 (N° thématique : Les forêts dans le changement climatique : nouveaux enjeux), p. 106-110. <https://www.anales.org/site/re/2024/resumes/juillet/22-re-resum-FR-AN-juillet-2024.html>

HAZELLE, Claude ; GUICHARD, Vincent. Mettre en valeur l'invisible : une réflexion à propos du site archéologique de Bibracte (Nièvre, France). In : BELLET, Michel-Édouard ; DE CHAZELLE, Claire-Anne. *De la restitution en archéologie*, 12-14 octobre 2004, Béziers-Ensérune. Paris : Éditions du patrimoine, 2007, p. 263-272.

COPPIN, Flore ; GUICHARD, — “Chapter 2: Tourism as a tool for social and territorial cohesion: exploring the innovative solutions developed by INCULTUM Pilots” & “Chapter 11: Ancient Paths to the Future (#6): An Integrated Approach to Territorial Communities and Entrepreneurship”. In: BOROWIECKI (K.J.), FRESA (A.), MARTÍN CIVANTOS (J.M.). — *Innovative Cultural Tourism in European Peripheries*. London: Routledge (à paraître).

GUICHARD, Vincent. Bibracte : la deuxième vie d'une ville gauloise. *Culture & Recherche*, 142, printemps - été 2022, p. 113-117. <https://www.culture.gouv.fr/Thematiques/Enseignement-superieur-et-Recherche/La-revue-Culture-et-Recherche/La-recherche-culturelle-et-l-Europe>

GUICHARD, Vincent. Du projet de site au projet expérimental de territoire : le cheminement du Grand Site de France de Bibracte – Morvan des Sommets. *Culture & Recherche*, 146, printemps – été 2024, p. 92-95. <https://www.culture.gouv.fr/Thematiques/enseignement-superieur-et-recherche/La-revue-Culture-et-Recherche/urgence-ecologique-la-recherche-a-l-epreuve>

MOORE, Tom ; GUICHARD, Vincent ; ÁLVAREZ SANCHÍS, Jesús. The place of archaeology in integrated cultural landscape management. A case study comparing Iron Age oppida landscapes in England, France and Spain. *Journal of European Landscapes*, 1, 2020, p. 9-28. DOI 10.5117/JEL.2020.1.47039